

T.C  
ERDEMLİ KAYMAKAMLIĞI  
GENERAL VALİ ÖMER LÜTFİ HANCIOĞLU İLKOKULU  
MÜDÜRLÜĞÜ



**2024-2028**  
**STRATEJİK PLANI**

Mersin-2024



## İSTİKLAL MARŞI

*Korkma! Sönmez bu şafaklarda yüzen al sancak,  
Sönmeden yurdumun üstünde tüten en son ocak.  
O benim milletimin yıldızıdır, parlayacak;  
O benimdir, o benim milletimindir ancak.*

*Çatma, kurban olayım, çehreni ey nazlı hilal!  
Kahraman ırkıma bir gül; ne bu şiddet, bu celal?  
Sana olmaz dökülen kanlarımız sonra helal...  
Hakkıdır, Hakk'a tapan milletimin istiklal.*

*Ben ezelden beridir hür yaşadım, hür yaşarım,  
Hangi çılgın bana zincir vuracakmış? Şaşarım.  
Kükremiş sel gibiyim, bendimi çiğner, aşarım,  
Yırtarım dağları, enginlere sığmam, taşarım.*

*Garbın afakını sarmışsa çelik zırhlı duvar,  
Benim iman dolu göğsüm gibi serhaddim var.  
Ulusun, korkma! Nasıl böyle bir imanı boğar,  
"Medeniyet" dediğin tek dişi kalmış canavar?*

*Arkadaş! Yurduma alşakları uğratma sakın,  
Siper et gövdeni, dursun bu hayâsızca akın.  
Doğacaktır sana vadettiği günler Hakk'ın,  
Kim bilir, belki yarın belki yarından da yakın.*

*Bastığın yerleri "toprak" diyerek geçme, tanı,  
Düşün altındaki binlerce kefensiz yatanı.  
Sen şehit oğlusun, incitme, yazıktır atanı,  
Verme, dünyaları alsan da bu cennet vatanı.*

*Kim bu cennet vatanın uğruna olmaz ki feda?  
Şüheda fışkıracak, toprağı sıksan şüheda.  
Canı, cananı, bütün varımı alsın da Hüda,  
Etmesin tek vatanımdan beni dünyada cüda.*

*Rubumun senden İlahi, şudur ancak emeli:  
Değmesin mabedimin göğsüne namahrem eli.  
Bu ezanlar, ki şehadetleri dinin temeli,  
Ebedi, yurdumun üstünde benim inlemeli.*

*O zaman vecdile bin secde eder, varsa taşım,  
Her ceribandan, İlahi, boşanıp kanlı yaşım,  
Fışkırır rubumücerret gibi yerden naaşım,  
O zaman yükselerek arşa değer belki başım.*

*Dalgalar sen de şafaklar gibi ey şanlı hilal!  
Olsun artık dökülen kanlarımın hepsi helal.  
Ebediyen sana yok, ırkıma yok izmihlal.  
Hakkıdır, hür yaşamış bayrağımın hürriyet;  
Hakkıdır, Hakk'a tapan milletimin istiklal.*

*Mehmet Akif Ersoy*

<b>İli:MERSİN</b>		<b>İlçesi:ERDEMLİ</b>	
<b>Adres:</b>	Kargıpınarı Çarkçılı Çamlık Cad No:6	<b>Coğrafi Konum (link)</b>	<a href="https://www.google.com/maps/d/viewer?mid=1bghSebpSyty_tv9IVVMTb6ID8Fw&amp;hl=en_US&amp;ll=36.68812518807902%2C34.40187328807747&amp;z=16">https://www.google.com/maps/d/viewer?mid=1bghSebpSyty_tv9IVVMTb6ID8Fw&amp;hl=en_US&amp;ll=36.68812518807902%2C34.40187328807747&amp;z=16</a>
<b>Telefon Numarası:</b>	-	<b>Faks Numarası:</b>	-
<b>ePosta Adresi:</b>	708116@meb.k12.gov.tr	<b>Web sayfası adresi:</b>	Generalvaliolhanciogluio@meb.gov.tr
<b>Kurum Kodu:</b>	708116	<b>Öğretim Şekli:</b>	Tam Gün



## SUNUŞ

Bilginin hızla yayıldığı dünyamızda bilginin dağıtıcısı ve yorumlayıcısı olan okullar, hayati bir önem arz etmektedir. Okullar, toplumların kültürel zenginliklerini yaşatması ve çağın gelişmelerine yön vermesi bakımından stratejik öneme sahip örgütlerin başında gelmektedir. Bu nedenle okulların işlevlerini verimli bir şekilde yerine getirmesinde önemli olabilecek faktörlerden biri de okullarda hazırlanan stratejik planlardır.

Son yıllarda stratejik planlar, hızlı değişim ve bunun getirdiği sorunlara çözüm üretme sürecinde sıklıkla kullanılmaktadır. Stratejik planlamanın eğitime uygulanması çabalarının geleneksel planlamaya alternatif olarak çıktığı görülmektedir.

Örgüt, stratejik planlama ile “gelecekte ne yapacağını” belirlemiş olacaktır. Bu özellikleri ile stratejik plan, yapılacak çalışmalara yön verecek ve önceliklerin tespitine yardımcı olacaktır.

Özü itibarıyla işletme biliminin çatısı altında incelenen ve stratejik yönetim aracı olan stratejik planlamanın, 5018 sayılı Kamu Mali Yönetimi ve Kontrol Kanunu ile kamu kuruluşlarınınca hazırlanması yasal zorunluluk haline gelmiştir. 2003 yılından bu yana bazı kamu örgüt ve kuruluşlarında pilot olarak uygulanmaya başlanmış olup 2010 yılına kadar tüm kamu örgüt ve kuruluşlarında stratejik planlamaya geçilmesi öngörülmektedir.

Yukarıda açıklamaya çalıştığımız tanımlamalardan hareketle okulumuzun vizyon ve misyonu doğrultusunda, mevcut koşullar ve durumlar göz önünde bulundurularak geleceğe ilişkin çizmesi gerektiği yolu belirlemek ve bu uğurda gerçekleştirilen işlemleri ölçülebilir nitelikli hale getirmek amacıyla bu stratejik planı hazırlama gereksinimi ortaya çıkmıştır.

10/12/2003 tarihli ve 5018 sayılı “Kamu Mali Yönetimi ve Kontrol Kanunu’nun 9. Maddesinde belirtilen “Kamu idareleri; Kalkınma Planları, Programlar, ilgili mevzuat ve benimsedikleri temel ilkeler çerçevesinde geleceğe ilişkin vizyon ve misyonları oluşturmak, stratejik amaç ve hedeflerini saptamak, performanslarını göstergeler doğrultusunda ölçmek; bu süreci izlemek ve öz değerlendirmesini yapmak amacıyla katılımcı yöntemlerle stratejik plan hazırlanır.” hükmüne ilişkin mevzuata dayanarak Stratejik Plan hazırlama çalışmalarına başlanmıştır.

Okulumuzun hazırladığı “Stratejik Planlama”, kurumda her kademedeki görev yapanların katılımlarını ve kurum yöneticilerinin tam desteğini içeren, sonuç almaya yönelik çabaların bütünüdür. Okulumuz, hazırladığı stratejik plan doğrultusunda hareket ederek bazı noktalarda yaptığı değerlendirmelerle okul gelişimine büyük katkı getireceği inancındadır.

**Nihat İŞLEK**  
**Okul Müdürü**

# **İÇİNDEKİLER**

## **1. GİRİŞ VE STRATEJİK PLANIN HAZIRLIK SÜRECİ**

- 1.1. Strateji Geliştirme Kurulu ve Stratejik Plan Ekibi
- 1.2. Planlama Süreci

## **2. DURUM ANALİZİ**

- 2.1. Kurumsal Tarihçe
- 2.2. Mevzuat Analizi
- 2.3. Üst Politika Belgelerinin Analizi
- 2.4. Faaliyet Alanları ile Ürün ve Hizmetlerin Belirlenmesi
- 2.5. Paydaş Analizi
- 2.6. Kuruluş İçi Analiz
  - 2.6.1. Teşkilat Yapısı
  - 2.6.2. İnsan Kaynakları
  - 2.6.3. Teknolojik Düzey
  - 2.6.4. Mali Kaynaklar
  - 2.6.5. İstatistiki Veriler
  - 2.6.6. Kurum Kültürü Analizi
- 2.7. Güçlü ve Zayıf Yönler ile Fırsatlar ve Tehditler (GZFT) Analizi
- 2.8. Tespit ve İhtiyaçların Belirlenmesi

## **3. GELECEĞE BAKIŞ**

- 3.1. Misyon, Vizyon ve Temel Değerler
- 3.2. Misyon
- 3.3. Vizyon
- 3.4. Temel Değerler

## **4. AMAÇ, HEDEF VE STRATEJİLERİN BELİRLENMESİ**

- 4.1. Amaç, hedef, gösterge ve stratejiler
- 4.2. Maliyetlendirme

## **5. İZLEME VE DEĞERLENDİRME**

## **6. Tablo/Şekil/Grafikler/Ekler**

### **Tablolar ve Şekiller**

1. Tablo 1: Stratejik Planlama Kurulu üyeleri
2. Tablo 2: Stratejik Planlama Ekibi Üyeleri
3. Tablo 3: General Vali Ömer Lütfi Hancıoğlu İlkokulu Çalışanlarının Eğitim Düzeyi ve Cinsiyetine Göre Dağılım
4. Şekil 1: General Vali Ömer Lütfi Hancıoğlu İlkokulu Teşkilat Şeması

## Kısaltmalar

MEB	Millî Eğitim Bakanlığı
MEM	Millî Eğitim Müdürlüğü
AR-GE	Araştırma ve Geliştirme
SP	Stratejik planlama
SA	Stratejik amaç
SH	Stratejik hedef
PH	Performans hedefi
PG	Performans göstergeleri
AB	Avrupa Birliği
GZFT	Güçlü, zayıf, Fırsat, Tehdit
YİBO	Yatılı ilköğretim Bölge Okulu
İLSİS	İl ve İlçe MEM Yönetim Bilgi Sistemi
BTS	Bilgi Teknoloji Sınıfı
HEM	Halk Eğitim Merkezi
TEŞ	Temel Eğitim Şubesi
OŞ	Orta Öğretim Şubesi
DÖŞ	Din Öğretimi Şubesi
MTEŞ	Mesleki ve teknik Eğitim Şubesi
ÖERHŞ	Özel Eğitim ve Rehberlik Şubesi
HBÖŞ	Hayat Boyu Öğrenme Şubesi

## TANIMLAR

**Eylem Planı:** İdarenin stratejik planının uygulanmasına yönelik faaliyetleri, bu faaliyetlerden sorumlu ve ilgili birimler ile bu faaliyetlerin başlangıç ve bitiş tarihlerini içeren plandır.

**Faaliyet:** Belirli bir amaca ve hedefe yönelen, başlı başına bir bütünlük oluşturan, yönetilebilir ve maliyetlendirilebilir üretim veya hizmetlerdir.

**Hazırlık Programı:** Stratejik plan hazırlık sürecinin aşamalarını, bu aşamalarda gerçekleştirilecek faaliyetleri, bu aşama ve faaliyetlerin tamamlanacağı tarihleri gösteren zaman çizelgesini, bu faaliyetlerden sorumlu birim ve kişiler ile stratejik planlama ekibi üyelerinin isimlerini içeren ve stratejik planlama ekibi tarafından oluşturulan programdır.

**Vizyon:** Vizyon idarenin geleceğini sembolize eden genel amacdır. Vizyon bildirimini, stratejik planın kapsadığı zaman diliminin de ötesinde, uzun vadede idarenin gerçekleştirmek istediklerini ve ulaşmak istediği yeri yansıtacak bir şekilde belirlenir.

**Misyon** Misyon bir idarenin var oluş sebebidir. İdarenin ne yaptığını, nasıl yaptığını ve kimin için yaptığını açıkça ifade eder. Stratejik plana temel teşkil eden misyon bildirimini, idarenin sunduğu tüm hizmetler ile gerçekleştirdiği tüm faaliyetleri kapsayan bir şemsiye kavramdır.

**Temel Değerler:** Temel değerler, karar alıcıların idareyi yönetirken bağlı kalacakları inançları ve çalışma felsefesini yansıtır.

**Hedef Kartı:** Amaç ve hedef ifadeleri ile performans göstergelerini, gösterge değerlerini, göstergelerin hedefe etkisini, sorumlu ve işbirliği yapılacak birimleri, riskleri, stratejileri, maliyetleri, tespitler ve ihtiyaçları içeren karttır.

**Performans Göstergesi:** Stratejik planda hedeflerin ölçülebilirliğini miktar ve zaman boyutuyla ifade eden araçlardır.

**Stratejiler:** Stratejiler, idarenin hedeflerine nasıl ulaşılacağını gösteren kararlar bütünüdür. İyi belirlenmiş stratejiler olmaksızın hedefleri etkili bir biçimde uygulamaya geçirmek mümkün değildir.

**Stratejik Plan Değerlendirme Raporu:** İzleme tabloları ile değerlendirme sorularının cevaplarını içeren ve her yıl şubat ayının sonuna kadar hazırlanan rapordur.

**Stratejik Plan Genelgesi:** Stratejik plan hazırlık çalışmalarını başlatan, Strateji Geliştirme Kurulu üyelerinin isimlerini içeren ve bakanlıklar ile bakanlıklara bağlı, ilgili ve ilişkili kuruluşlarda Bakan, diğer kamu idareleri ve mahalli idarelerde üst yönetici tarafından yayımlanan genelgedir.

# 1. GİRİŞ VE STRATEJİK PLANIN HAZIRLIK SÜRECİ

## 1.1. Strateji Geliştirme Kurulu ve Stratejik Plan Ekibi

Stratejik plan hazırlık çalışmalarının başladığı, il Milli Eğitim Müdürlüğü tarafından 2022/21 sayılı Genelge ile duyurulmuştur. Okulumuzun 2024–2024 Stratejik Planı, literatür taraması, durum analizi raporu, iç ve dış paydaşların görüşleri doğrultusunda hazırlanmıştır. Bu kapsamda kurul ve ekip oluşturulmuştur.

**Okul Strateji Geliştirme Kurulu:** Okul müdürünün başkanlığında, bir okul müdür yardımcısı, bir öğretmen ve okul/aile birliği başkanı ile bir yönetim kurulu üyesi olmak üzere 5 kişiden oluşan üst kurul kurulur.

Tablo 1: Stratejik Planlama Kurulu Üyeleri

GENERAL VALİ ÖMER LÜTFİ HANCIOĞLU İLKOKULU STRATEJİ GELİŞTİRME KURULU			
No	Adı Soyadı	Görevi	
1	Nihat İŞLEK	Okul Müdürü	Komisyon Başkanı
2	Ayhan AYDIN	Müdür Yardımcısı	Komisyon Üyesi
3	Aziz GÜNAR	Öğretmen	Komisyon Üyesi
4	Selahattin DUDAKLI	Okul Aile Birliği Başkanı	Komisyon Üyesi
5	Rasim ÇİFÇİ	Yönetim kurulu üyesi	Komisyon Üyesi

Tablo 2: Stratejik Planlama Ekibi Üyeleri

GENERAL VALİ ÖMER LÜTFİ HANCIOĞLU İLKOKULU STRATEJİ GELİŞTİRME KURULU			
No	Adı Soyadı	Görevi	
1	Ayhan AYDIN	Müdür Yardımcısı	Komisyon Başkanı
2	Tuğçe TEZCAN KESKİN	Öğretmen	Komisyon Üyesi
3	Aysel ALICI ÖZER	Öğretmen	Komisyon Üyesi
4	Anıl ŞAHİN	Öğretmen	Komisyon Üyesi
5	Zeynel ŞİMŞEK	Gönüllü Veli	Komisyon Üyesi

**Okul Stratejik Planlama Ekibi:** Okul müdürü tarafından görevlendirilen ve üst kurul üyesi olmayan müdür yardımcısı başkanlığında, okul/kurumun büyüklüğü ve şartları doğrultusunda öğretmenler ve gönüllü velilerden oluşur.



## 1.2. Planlama Süreci:

2024-2028 dönemi Stratejik planlama sürecinin belirli bir zaman dilimi içerisinde tamamlanması ve kaynakların etkin kullanımı amacıyla, ekibimiz tarafından Milli Eğitim Müdürlüğü Ar-Ge biriminin koordinasyonu doğrultusunda çalışmalar başlatılmıştır.

Stratejik planlama hazırlık süreci katılımçılık ilkesi çerçevesinde kararlar üst kurulla yapılan toplantılarla alınmıştır. Toplantılara üst kurulun yanında öğretmen ve personellerin katılımıyla gerçekleştirilmiştir.

## 2. DURUM ANALİZİ

Durum analizi bölümünde okulumuzun mevcut durumu ortaya konularak neredeyiz sorusuna yanıt bulunmaya çalışılmıştır.

Bu kapsamda okulumuzun kısa tanıtımı, okul künyesi ve temel istatistikleri, paydaş analizi ve görüşleri ile okulumuzun Güçlü Zayıf Fırsat ve Tehditlerinin (GZFT) ele alındığı analize yer verilmiştir.

### 2.1. Kurumsal Tarihçe

#### Okulun Kısa Tanıtımı \*

General Vali Ömer Lütfi Hancıoğlu İlkokulu ilk defa 1960 yılında Çarkçılı İlkokulu olarak tek sınıflı olarak yapılmıştır. 1975 yılında halk tarafından mevcut binaya ek olarak bir sınıf, 1976 yılında da tekrar ilave bir sınıf daha yapılmıştır.

2006 yılında Ayşe Fahrünnisa HANCIOĞLU ile Mersin Valiliği arasında yapılan anlaşma ile 10 derslikli bina yapılması kararlaştırılmış ve yapılmıştır. Okulun adı da GENERAL VALİ ÖMER LÜTFİ HANCIOĞLU İLKOKULU olarak değiştirilmiştir.

Kurulduğu günden itibaren okulumuz sürekli büyüme ve gelişmesinin devam etmesini taşımaktadır. Okulumuz köklü bir okul olmasından dolayı okul kimliği ve okul kültürünü oluşturmuştur. Bu duruma gelmesinde 2005 yılından beri yapılan sosyal ve kültürel faaliyetlerin ve çeşitli alanlarda alınan başarıların önemli bir katkısı olduğu kadar o günden bu güne kadar bu okulda hizmet veren öğretmen, memur, hizmetli, veli ve yöneticilerin çok büyük katkısı vardır.

Şu anda da GENERAL VALİ ÖMER LÜTFİ HANCIOĞLU İLKOKULU bünyesinde 1 Müdür Odası, 1 Müdür Yardımcısı odası, 1 öğretmenler odası, 11 derslik ve 1 Kütüphane bulunmaktadır.

Okulumuz 30/03/2012 tarihinde yayınlanan 6287 sayılı kanun ve 222 sayılı ilköğretim ve eğitim kanununun değişen maddeleri çerçevesinde ilkokul olarak eğitim-öğretim hizmetini sürdürmektedir.

## 2.2. Yasal Yükümlülükler ve Mevzuat Analizi

Yasal Yükümlülük (Görevler)	Dayanak (Kanun, Yönetmelik, Genelge adı ve no'su)
Her Türk çocuğuna iyi bir vatandaş olmak için gerekli temel bilgi, beceri, davranış ve alışkanlıkları kazandırmak; onu milli ahlak anlayışına uygun olarak yetiştirmek.	* 1739 sayılı kanunun 23. maddesi * 222 sayılı kanunun 1. maddesi, * İlköğretim Kurumları Yönetmeliğinin 5. maddesi
Her Türk çocuğunu ilgi, istidat ve kabiliyetleri yönünden yetiştirerek hayata ve üst öğrenime hazırlamak.	* 1739 sayılı kanunun 23. maddesi.
Öğrencilere, Atatürk ilke ve inkılâplarını benimsetme; Türkiye Cumhuriyeti Anayasası'na ve demokrasinin ilkelerine, insan hakları, çocuk hakları ve uluslararası sözleşmelere uygun olarak haklarını kullanma, başkalarının haklarına saygı duyma, görevini yapma ve sorumluluk yüklenebilen birey olma bilincini kazandırmak.	* İlköğretim Kurumları Yönetmeliğinin 5. maddesi

## 2.3. Üst Politika Belgeleri Analizi

Üst Politika Belgeleri	
12. Kalkınma Planı	Cumhurbaşkanlığı Programı
Orta Vadeli Program	Cumhurbaşkanlığı Yıllık Programı
Millî Eğitim Bakanlığı Stratejik Planı	Mersin İl Millî Eğitim Müdürlüğü Stratejik Planı
İlçe Millî Eğitim Müdürlüğü Stratejik Planı	Erdemli Milli Eğitim Müdürlüğü Stratejik Planı

## 2.4. Faaliyet Alanları ile Ürün/Hizmetlerin Belirlenmesi

Faaliyet Alanı	Ürün/Hizmetler
Eğitim-Öğretim Hizmetleri	<ol style="list-style-type: none"><li>1. Eğitim-öğretim iş ve işlemleri</li><li>2. Ders Dışı Faaliyet İş ve İşlemleri</li><li>3. Özel Eğitim Hizmetleri</li><li>4. Kurum Teknolojik Altyapı Hizmetleri</li><li>5. Anma ve Kutlama Programlarının Yürütülmesi</li><li>6. Sosyal, Kültürel, Sportif Etkinlikler</li><li>7. Öğrenci İşleri (kayıt, nakil, ders programları vb.)</li><li>8. Zümre Toplantılarının Planlanması ve Yürütülmesi</li><li>9. Mezunlar</li></ol>
Stratejik Planlama, Araştırma-Geliştirme	<ol style="list-style-type: none"><li>1. Stratejik Planlama İşlemleri</li><li>2. İhtiyaç Analizleri</li><li>3. Eğitime İlişkin Verilerin Kayıtlanması</li><li>4. Araştırma-Geliştirme Çalışmaları</li><li>5. Projeler Koordinasyon</li></ol>
İnsan Kaynaklarının Gelişimi	<ol style="list-style-type: none"><li>1. Personel Özlük İşlemleri</li><li>2. Norm Kadro İşlemleri</li><li>3. Hizmet içi Eğitim Faaliyetleri</li></ol>
Fiziki ve Mali Destek	<ol style="list-style-type: none"><li>1. Okul Güvenliğinin Sağlanması</li><li>2. Ders Kitaplarının Dağıtımı</li><li>3. Taşınır Mal İşlemleri</li><li>4. Taşımali Eğitim İşlemleri</li><li>5. Temizlik, Güvenlik, Isıtma, Aydınlatma Hizmetleri</li><li>6. Evrak Kabul, Yönlendirme ve Dağıtım İşlemleri</li><li>7. Arşiv Hizmetleri</li><li>8. Sivil Savunma İşlemleri</li></ol>
Denetim ve Rehberlik	<ol style="list-style-type: none"><li>1. Okul/Kurumların Teftiş ve Denetimi</li><li>2. Öğretmenlere Rehberlik ve İşbaşında Yetiştirme Hizmetleri</li><li>3. Ön İnceleme, İnceleme ve Soruşturma Hizmetleri</li></ol>
Halkla İlişkiler	<ol style="list-style-type: none"><li>1. Bilgi Edinme Başvurularının Cevaplanması</li><li>2. Protokol İş ve İşlemleri</li><li>3. Basın, Halk ve Ziyaretçilerle İlişkiler</li><li>4. Okul-Aile İşbirliği</li></ol>
Rehberlik Faaliyetleri	<ol style="list-style-type: none"><li>1. Öğrencilere rehberlik hizmetinin sunulması</li><li>2. Velilere yönelik rehberlik çalışmalarının yapılması</li><li>3. Rehberlik faaliyetlerinin yürütülmesi</li></ol>

\*Tabloda sıralanan faaliyet alanları örnek olarak sıralanmıştır. Okul/kurumlar tür ve yapılarına göre faaliyet alanlarını ve ürün/hizmetlerini belirleyeceklerdir.

## 2.5. Paydaş Analizi

Stratejik planlama ve kalite yönetiminin temel unsurlarından birisi katılımcılıktır. Stratejik planın sahiplenilmesi ve uygulamanın etkinliğini artırmak amacıyla il müdürlüğümüzün etkileşim içinde olduğu paydaşların görüşleri dikkate alınmıştır.

Paydaşlar, idarenin ürün ve hizmetleriyle ilgisi olan, idareden doğrudan veya dolaylı, olumlu ya da olumsuz yönde etkilenen veya idareyi etkileyen kişi, grup veya kurumlardır.

### 1- Paydaşların Tespiti

Paydaş Adı	İç Paydaş	Dış Paydaş
Erdemli Kaymakamlığı		√
İlçe Milli Eğitim Müdürlüğü İdare ve Personelleri		√
Öğretmenler	√	
Öğrenciler	√	
Veliler	√	
Okul Müdürlükleri	√	
RAM		√
Erdemli Belediyesi		√
Gençlik Hizmetleri ve Spor İlçe Müdürlüğü		√
İlçe Sağlık Müdürlüğü		√
Aile ve Sosyal Politikalar İlçe Müdürlüğü		√
Mahalle Muhtarlığı		√
Özel Eğitim ve Rehabilitasyon Merkezleri		√
Hayırseverler		√
Eğitim sendikaları		√
Medya		√
İlçe Emniyet Müdürlüğü		√
İlçe Müftülüğü		√

## 2- Paydaşların Önceliklendirilmesi

Paydaşların önceliklendirilmesinde paydaşların etki ve önem derecesi dikkate alınarak tespit edilmiştir. Paydaşların önceliklendirilmesi, etki ve önemlerinin tespit edilmesinde Paydaş Etki/Önem Matrisi tablosundan yararlanılmıştır.

Paydaş Adı	İç Paydaş	Dış Paydaş	Önem Derecesi	Etki Derecesi	Önceliği
Erdemli Kaymakamlığı		√	5	5	5
İlçe Milli Eğitim Müdürlüğü İdare ve Personelleri		√	5	5	5
Öğretmenler	√		5	5	5
Öğrenciler	√		5	5	5
Veliler	√		5	5	5
Okul Müdürlükleri	√		5	5	5
RAM		√	3	5	5
Erdemli Belediyesi		√	4	4	4
Gençlik Hizmetleri ve Spor İlçe Müdürlüğü		√	3	3	3
Erdemli İlçe Sağlık Müdürlüğü		√	3	3	3
Aile ve Sosyal Politikalar İlçe Müdürlüğü		√	3	3	3
Mahalle Muhtarlığı		√	4	4	4
Özel Eğitim ve Rehabilitasyon Merkezleri		√	3	3	3
Hayırseverler		√	4	4	4
Eğitim sendikaları		√	3	3	3
Medya		√	2	2	2
İlçe Emniyet Müdürlüğü		√	4	4	4
İlçe Müftülüğü		√	4	4	4
Önem Derecesi: 1, 2, 3 gözet; 4,5 birlikte çalış					
Etki Derecesi: 1, 2, 3 İzle; 4, 5 bilgilendir					
Önceliği: 5=Tam; 4=Çok; 3=Orta; 2=Az; 1=Hiç					

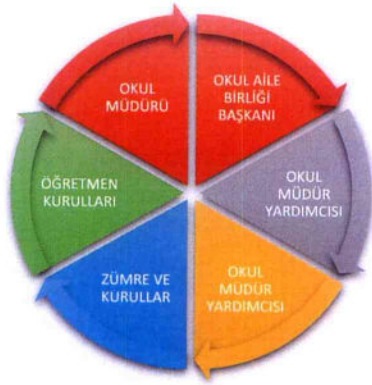
### 3- Paydaş görüş ve önerilerinin alınması ve değerlendirilmesi

General Vali Ömer Lütfi Hancıoğlu İlkokulu olarak öğrenci, öğretmen ve personellere “Durum Tespit Çalışması” anketlerini göndererek ilgili paydaşlarımızın Durum Tespit Çalışmasında yer almaları istenmiştir. Böylece General Vali Ömer Lütfi Hancıoğlu İlkokulunun durum tespitinde bütün bağlı birimlerin ortak katılımı doğrultusunda paydaşlarımızın görüş ve beklentileri yapılan anketlerle tespit edilmiştir. Paydaş anketi okul çalışanları ve öğrencilere uygulanmıştır. Ankete 152 Kişi katılmıştır.

#### PAYDAŞ ANALİZİ

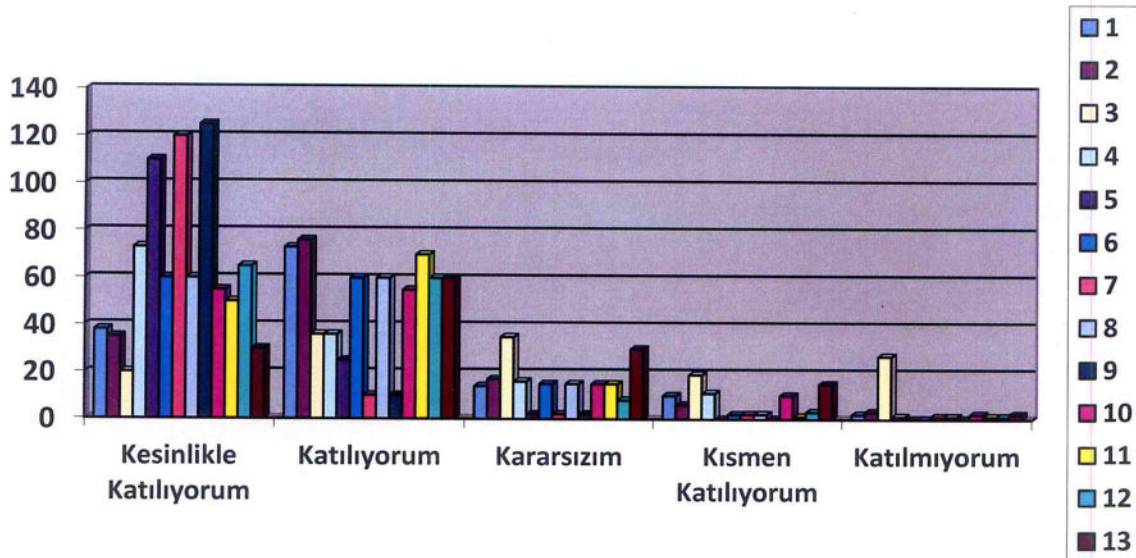
Kurumumuzun temel paydaşları öğrenci, veli ve öğretmen olmakla birlikte eğitimin dışsal etkisi nedeniyle okul çevresinde etkileşim içinde olunan geniş bir paydaş kitlesi bulunmaktadır. Paydaşlarımızın görüşleri anket, toplantı, dilek ve istek kutuları, elektronik ortamda iletilen önerilerde dâhil olmak üzere çeşitli yöntemlerle sürekli olarak alınmaktadır.

#### 3.1. Paydaşların Müdürlük Faaliyetlerinden Memnuniyet Düzeyi:

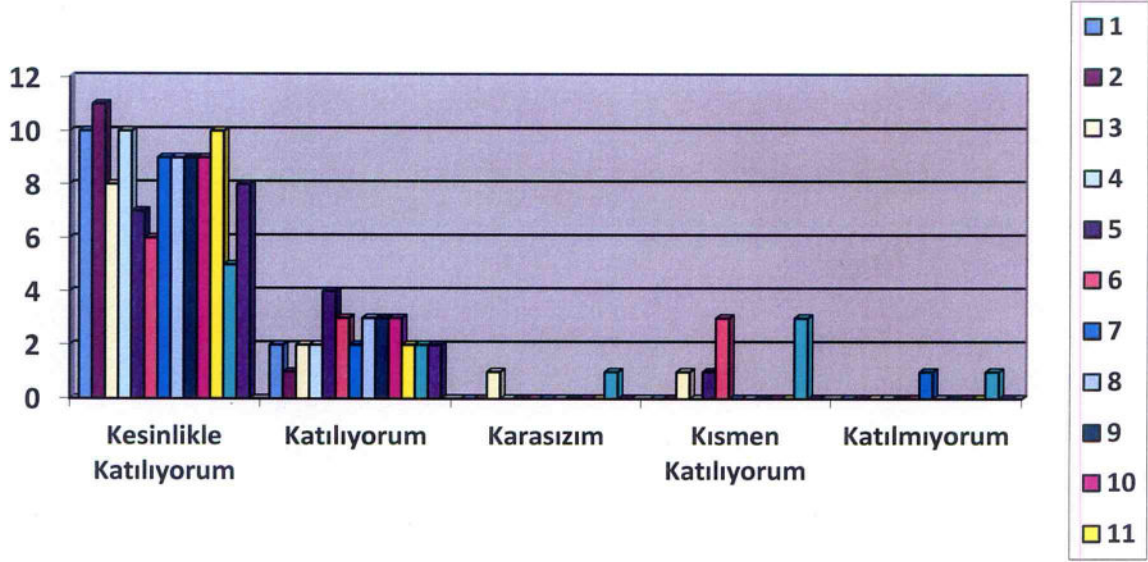


Paydaş anketlerine ilişkin ortaya çıkan temel sonuçlara altta yer verilmiştir \* :

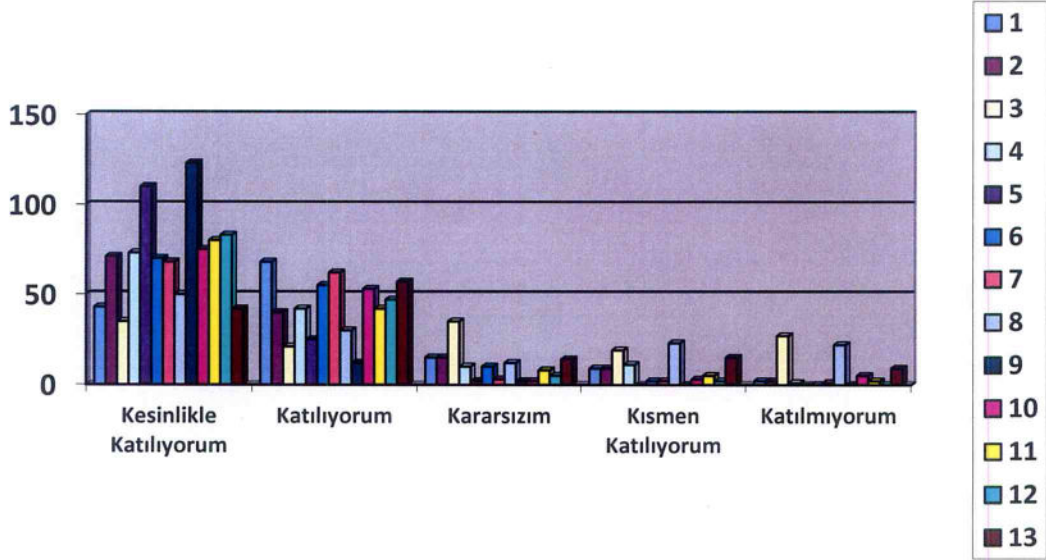
Öğrenci Anketi Sonuçları:



## Öğretmen Anketi Sonuçları:



## Veli Anketi Sonuçları:



### 3.2. Öncelik Verilmesi Gerekli Görülen Faaliyet Alanları:

- 1.Okulun fiziki şartlarının iyileştirilmesi.
- 2.Donatım malzemelerinin arttırılması.
- 3.Okul Aile Birliğinin bütçesinin güçlendirilmesi.

### 3.3. Memnun Olunan Faaliyet Alanları:

- 1.Öğretmen-Veli iletişiminin kuvvetli olması.
- 2.Okul temizliğinin tertipli ve düzenli olması.
- 3.Sınıflardaki malzemelerin yeterli olması.

## 2.6. Okul/ Kurum İçi Analiz

### 2.6.1. Kurum içi analiz

Okul/Kurum İçi	Analiz İçerik Tablosu
Öğrenci sayıları	Sınıf kademeleri, meslek alan dalları, kaynaştırma öğrencileri, yabancı uyruklu öğrenciler gibi demografik özelliklere dair detaylı sınıflandırmaları kapsamalıdır. e-Okul kayıtları kullanılarak hazırlanabilir.
Akademik başarı verileri	e-Okul kayıtları kullanılarak erişim sağlanabilir.
Sosyal-kültürel-bilimsel ve sportif başarı verileri	Belirtilen alanlarda yarışma ödülleri ya da lisansları olan öğrencilere dair sayısal verileri kapsamalıdır.
Öğrenme stilleri envanteri	Okul sınıf rehber öğretmenleri tarafından uygulanmaktadır.
Devam-devamsızlık verileri	e-Okul kayıtları kullanılarak erişim sağlanabilir. Aynı zamanda sınıf öğretmenleri tarafından devamsızlık nedenleri anketi uygulanarak detaylı bir analiz gerçekleştirilmesi önerilmektedir.
Okul disiplinini etkileyen faktörler anketi	Okul rehberlik kurulu tarafından uygulanmaktadır.
İnsan kaynakları verileri	İdareci, öğretmen ve destek personeline dair sayısal veriler, lisans ya da yüksek lisans programlarından mezuniyet durumlarını da kapsamalıdır.
Öğretmenlerin hizmet içi eğitime katılma oranları	MEBBİS verileri kullanılarak erişim sağlanabilir.
Öğrenme ortamı verileri	Okulun fiziki yapısına (ana ve ek binalar, kapalı spor salonu vb.) ve öğrenme ortamlarına (sınıf sayısı, laboratuvar ve kütüphane vb.) dair verileri içermelidir.
Okul/kurum ortamını değerlendirme anketi	Okul öğretmenleri tarafından uygulanmaktadır.

\*Tabloda sıralanan bilgiler, örnek olarak sıralanmıştır.

### 2.6.2. İnsan Kaynakları

Okullarda insan kaynaklarını, organizasyonel amaçlar doğrultusunda en verimli şekilde kullanmak; insan kaynağının iç ve dış gelişmelere uygun olarak etkin bir şekilde planlanmasını, geliştirilmesini ve değerlendirilmesini sağlamak kurumun verimliliği açısından büyük önem taşımaktadır.

*General Vali Ömer Lütfi Hancıoğlu İlkokulu Çalışanlarının Eğitim Düzeyi ve Cinsiyetine Göre Dağılım*

	DOKTORA			YÜKSEK LİSANS			LİSANS			ÖNLİSANS			LİSE VE ALTI		
	E	K	T	E	K	T	E	K	T	E	K	T	E	K	T
Okul Müdürü							1		1						
Müdür yardımcıları							1		1						
Branş Öğretmenleri				1		1	3	8	11						
Rehber Öğretmen															
İdari Personeller															
Yardımcı Personeller													1		1
Güvenlik Görevlisi															
<b>TOPLAM</b>				1		1	5	8	13				1		1



Sınıf/Şube	Erkek Öğrenci Sayısı	Kız Öğrenci sayısı	Toplam Öğrenci
Anasınıfı A Şubesi	6	8	14
Anasınıfı B Şubesi	7	7	14
<b>Sınıf Genelinde Toplam</b>	<b>13</b>	<b>15</b>	<b>28</b>
1.Sınıf A Şubesi	5	15	20
1.Sınıf B Şubesi	9	13	22
<b>Sınıf Genelinde Toplam</b>	<b>14</b>	<b>28</b>	<b>42</b>
2.Sınıf A Şubesi	11	10	21
2.Sınıf B Şubesi	10	10	20
<b>Sınıf Genelinde Toplam</b>	<b>21</b>	<b>20</b>	<b>41</b>
3.Sınıf A Şubesi	6	10	16
3.Sınıf B Şubesi	10	6	16
3.Sınıf C Şubesi	5	11	16
<b>Sınıf Genelinde Toplam</b>	<b>21</b>	<b>27</b>	<b>48</b>
4.Sınıf A Şubesi	11	10	21
4.Sınıf B Şubesi	11	6	17
<b>Sınıf Genelinde Toplam</b>	<b>22</b>	<b>16</b>	<b>38</b>
<b>TOPLAM</b>	<b>91</b>	<b>106</b>	<b>197</b>

#### İdari Personelin Hizmet Süresine İlişkin Bilgiler

Hizmet Süreleri	2004 Yıl İtibarıyla	
	Kişi Sayısı	%
1-4 Yıl		
5-6 Yıl		
7-10 Yıl		
10.....Üzeri	2	% 100

#### Öğretmenlerin Hizmet Süreleri (Yıl İtibarıyla)

Hizmet Süreleri	Branşı	Kadın	Erkek	Hizmet Yılı	Toplam
1-3 Yıl					
4-6 Yıl					
7-10 Yıl	SINIF ÖĞRETMENİ	1	0	8 YIL	1
11-15 Yıl	SINIF,İNGİLİZCE VE OKUL ÖNCESİ ÖĞRETMENİ	4	1	11-15 YIL	5
16-20	SINIF ÖĞRETMENİ	1	2	16-20 YIL	3
20 ve üzeri	SINIF ÖĞRETMENİ	3	1	20 ve üzeri	4





## Gelir-Gider Tablosu

YILLAR	2021		2022		2023	
	GELİR	GİDER	GELİR	GİDER	GELİR	GİDER
HARCAMA KALEMLERİ						
Temizlik	18000	18000	23000	23000	30000	30000
Küçük Onarım	9000	9000	12000	12000	15000	15000
Bilgisayar Harcamaları	0	0	0	0	0	0
Büro Makinaları Harcamaları	6000	6000	9000	9000	12000	12000
Telefon	0	0	0	0	0	0
Sosyal Faaliyetler	0	0	0	0	0	0
Kırtasiye	3000	3000	5000	5000	7000	7000
GENEL	36000	36000	49000	49000	64000	64000

## 2.6.5. İstatistiki Veriler

### General Vali Ömer Lütfi Hancıoğlu İlkokulu İstatistiki bilgiler

	2021 YILI			2022 YILI			2023 YILI		
	ERKEK	KIZ	TOPLAM	ERKEK	KIZ	TOPLAM	ERKEK	KIZ	TOPLAM
Sosyal Faaliyetler	65	58	113	72	78	150	79	82	161
İYEP	0	0	0	6	5	11	6	8	14
Kültürel Faaliyetler	32	25	57	36	28	64	48	39	87
Sınıf Tekrarı	0	0	0	1	0	1	1	1	2

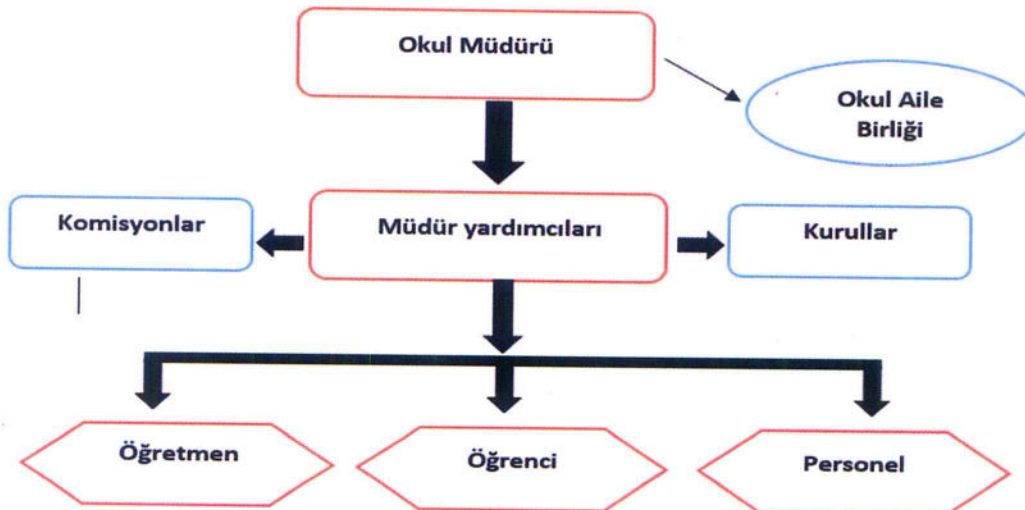
## 2.6.6. Kurum Kültürü Analizi

Kültür, toplumsal gelişme süreci içinde oluşturulan bütün maddî ve manevî değerler ile bunları yapmada sonraki nesillere iletmede kullanılan insanın doğal ve toplumsal çevresine egemenliğinin ölçüsünü gösteren araçların bütünüdür.

Kurum kültürü, kurumun kendine özgü inanç ve değerlerinin, kişiliğinin olmasıdır. Bir topluluğun sahip olduğu ve paylaştığı yaşam biçimidir. Kurumda paylaşılan temel değerlerin ve inançların bütünüdür, Kurumun Ruhudur. Tüm çalışanlar tarafından paylaşılan alışkanlıklar, tutum ve davranış kalıplarından oluşur. Bir kurum içinde oluşmuş, paylaşılan ortak inançlar, değerler ve alışılmış davranış kalıplarıdır.

### Teşkilat Yapısı

Şekil 1: General Vali Ömer Lütfi Hancıoğlu İlkokulu Teşkilat Şeması



## 2.7. GZFT Analizi

GZFT (SWOT) Analizi, bir planın geliştirilmesi veya bir sorunun çözümü amacıyla, bir kurumun veya durumun güçlü yönlerini belirleyerek bunları en uygun fırsatlarla eşleştiren, zayıf ve tehdit edici yönleri azaltmayı hedefleyen sistematik bir planlama (stratejik planlama) aracıdır.

Kurumsal strateji ve konumlanma açısından başvurulan bir yöntem olan SWOT analizi, ilk başta ifade edildiği gibi, firma, kurum, örgüt vs. gibi bir organizasyonun iç-dış durumunun etrafıca incelenip değerlendirildiği bir analiz uygulamasıdır.

GZFT analizine stratejik planlama ekibi üyeleriyle "Beyin Fırtınası" tekniği kullanılarak tespit edilmeye çalışılmıştır. Bunun yanında iç ve dış paydaşlara yönelik yapılan anket sonuçlarından da yararlanarak sonuçlar GZFT analizine dâhil edilmiştir.

### 2.7.1.İçsel Faktörler

#### Güçlü Yönler

Öğrenciler	<ul style="list-style-type: none"><li>• Derslik başına düşen öğrenci ortalamamızın 16 olması.</li><li>• Sürekli devamsızlık yapan öğrencimizin olmaması</li></ul>
Çalışanlar	<ul style="list-style-type: none"><li>• Personelimizin fedakarca çalışmalar yapıyor olması</li><li>• Personelimizin hizmet içi eğitim vb. yollarla sürekli kendini yenilemesi ve buna istekli olması</li><li>• Personelimizin tamamının teknolojik araç ve yazılımları kullanması ve bununla ilgili eğitimler almış olması.</li><li>• Personellerimizin tamamının kadrolu olması</li></ul>
Veliler	<ul style="list-style-type: none"><li>• Paydaşlarımızın işbirliğine açık olması</li><li>• Okul aile birliğinin olumlu çalışmalar yapıyor olması</li><li>• Dış çevre ile güçlü bir işbirliği geleneği olması</li></ul>
Bina ve Yerleşke	<ul style="list-style-type: none"><li>• Okul binasının bakımlı olması</li></ul>
Donanım	<ul style="list-style-type: none"><li>• Tüm sınıflarımızda internet bağlantısının olması</li><li>• Teknolojiyi kullanma konusunda personel ve öğrencilerin istekli olması</li></ul>

#### 2.7.2.Zayıf Yönler

Öğrenciler	<ul style="list-style-type: none"><li>• -</li></ul>
Çalışanlar	<ul style="list-style-type: none"><li>• Çalışanlara dönük programların az yapılması.</li></ul>
Veliler	<ul style="list-style-type: none"><li>• Velilere dönük programların az yapılması.</li></ul>
Bina ve Yerleşke	<ul style="list-style-type: none"><li>• Çok amaçlı salonumuzun olmaması.</li></ul>
Donanım	<ul style="list-style-type: none"><li>• Okul bahçesinin dar ve kullanışsız olması</li></ul>
Bütçe	<ul style="list-style-type: none"><li>• Okul kaynaklarının büyük miktarının bakım onarım işlerine ayrılması.</li></ul>
Yönetim Süreçleri	<ul style="list-style-type: none"><li>• Kurumsal hafızanın tam oluşmaması</li><li>• Okulda rehberlik ve psikolojik danışman öğretmen olmayışı</li></ul>
İletişim Süreçleri	<ul style="list-style-type: none"><li>• Alınan başarılı sonuçların paydaşlarla yeterli düzeyde paylaşılabilmesi.</li></ul>

### 2.7.3.Dışsal Faktörler

#### Fırsatlar

Politik	<ul style="list-style-type: none"><li>• Yerel yönetimlerin okullara destek olmaya istekli olması.</li></ul>
Ekonomik	<ul style="list-style-type: none"><li>• İşgücü kapasitesinin yüksek olması.</li><li>• Her mevsim tarım imkanlarının ve kapasitesinin olması.</li></ul>
Sosyolojik	<ul style="list-style-type: none"><li>• Devlet ve millet sevgisi ve bağlılığının yüksek olması.</li><li>• Aile yapısının güçlü olması</li><li>• Öğrenci velilerinin eğitime çok duyarlı olması ve önem vermesi.</li><li>• Sosyal olaylara duyarlılığın yüksek olması.</li></ul>
Teknolojik	<ul style="list-style-type: none"><li>• Yöre halkının teknolojiye olan ilgilerinin yüksek olması.</li><li>• Meb EBA gibi e-öğrenme imkânlarının olması.</li></ul>
Mevzuat-Yasal	<ul style="list-style-type: none"><li>• Atama ve yer değiştirmelerin elektronik ortamda yapılması</li><li>• Çağdaş bir yönetim yaklaşımının uygulamaya konulması</li></ul>
Ekolojik	<ul style="list-style-type: none"><li>• Bölgede su ve havanın temiz olması.</li><li>• Bölgenin ormanlık bir alan olması.</li><li>• Verimli bir toprak yapısının olması</li><li>• İklimin örtü altı tarıma uygun olması.</li></ul>

#### Tehditler

Politik	<ul style="list-style-type: none"><li>• Stratejik planın uygulanmasında kırsalda ortaya çıkan belirsizlikler.</li></ul>
Ekonomik	<ul style="list-style-type: none"><li>• İlçe halkının her yıl sabit miktarda bir gelirinin olmaması. ( Gelirin yıllara göre değişkenlik göstermesi)</li><li>• Tarım yapmak için toprak işleme maliyetinin çok yüksek olması.</li><li>• Su kaynaklarının derin vadilerde olması nedeniyle suyun tarla bahçelere getirme maliyetinin fazla olması.</li></ul>
Sosyolojik	<ul style="list-style-type: none"><li>• İlçemizde sosyal aktivite alanlarının (sinema, tiyatro vs) ve etkinliklerinin az olması</li><li>• Ailelerin çoğunun öğrencisinden yüksek akademik başarı beklemesi</li></ul>
Teknolojik	<ul style="list-style-type: none"><li>• İnternet ve teknoloji bağımlılığının yaygınlaşması</li><li>• Öğrencilerin evlerinde akıllı telefonla çok vakit geçirmeleri</li><li>• İnternet kafe vb. işletmelerin sıkı denetim ve kontrol edilmemesi</li></ul>
Mevzuat-Yasal	<ul style="list-style-type: none"><li>• Okulun bulunduğu bölgenin il ve ilçeye uzak oluşundan kaynaklı belediye hizmetleri açısından dezavantajlı durumu,</li><li>• Çok karmaşık ve fazla mevzuatın olması.</li></ul>
Ekolojik	<ul style="list-style-type: none"><li>• Su kaynaklarının her geçen gün azalması,</li><li>• Tarım alanında çalışan işçilerin eğitimsiz olması.</li></ul>

## 2.8. Tespitler ve İhtiyaçlar

Tespitler ve ihtiyaçlar analizi ile GZFT analizi sonucunda ortaya çıkan sonuçlara göre planın geleceğe yönelim bölümü ile ilişkilendirilmiş ve buradan hareketle hedef, gösterge ve eylemlerin belirlenmesi sağlanmıştır.

Gelişim ve sorun alanları ayrımında eğitim ve öğretim faaliyetlerine ilişkin üç temel tema olan Eğitime Erişim, Eğitimde Kalite ve kurumsal Kapasite kullanılmıştır. Eğitime erişim, öğrencinin eğitim faaliyetine erişmesi ve tamamlamasına ilişkin süreçleri; Eğitimde kalite, öğrencinin akademik başarısı, sosyal ve bilişsel gelişimi ve istihdamı da dâhil olmak üzere eğitim ve öğretim sürecinin hayata hazırlama evresini; Kurumsal kapasite ise kurumsal yapı, kurum kültürü, donanım, bina gibi eğitim ve öğretim sürecine destek mahiyetinde olan kapasiteyi belirtmektedir.

EĞİTİM VE ÖĞRETİME ERİŞİM	
1	Okulöncesi çağıdaki çocukların tamamının okula katılımı sağlanamamıştır.
2	İlkokul çağı çocukların tamamına yakını okullaştırılmıştır.
3	Öğrencilerin bilgisayar ve internet kullanımları ders dışı zamanlarda da okul kanalıyla sağlanmıştır.
4	Öğrencilerin etüt ihtiyaçlarını karşılamaya yönelik çalışmalara başlanmıştır.
5	Erken çocukluk eğitim imkânlarının her çocuğun okullaşmasını sağlayacak kadar yaygın ve esnek zamanlı olmaması

EĞİTİM VE ÖĞRETİMDE KALİTE	
1	Öğretmenlerimizin tamamı çeşitli öğretim yöntem teknikleri kullanmaktadır. Bireyselleştirilmiş eğitim planları kullanılmaktadır.
2	Öğrencilerin akademik başarılarını artırmak için öğretmen veli görüşmeleri uygun aralıklarla devam etmektedir. İşbirliği sağlanmaktadır.
3	Ders araç gereçlerinin kullanımına önem verilmektedir.
4	Belirli gün ve haftalarda öğrencilerimizin özveriyle hazırladıkları programların sunumunda konferans salonumuzun olmayışı kaliteyi önemli ölçüde etkilemektedir.
5	Okul gezileri, sinema, tiyatro gibi sosyal faaliyetlere önem verilmektedir.
6	Sosyal etkinliklere katılımlar okul dışında olduğu zaman ulaşım ve organizasyonda bir takım sıkıntılar mevcuttur.
7	Öğrencilerin sportif faaliyetlerini yürütebilecekleri salon vb. alanların olmayışı önemli bir eksikliklerdir.
8	Öğrenci başına okunan kitap sayısının artırılması.
9	Hizmet içi eğitimin yaygınlaştırılması.
10	Üst eğitim kurumlarının tanıtılması.

KURUMSAL KAPASİTE	
1	Okul idaresi üzerine düşen tüm yükümlülükleri yerine getirmede üstün çaba sarf etmektedir.
2	Okulun kalkınmasına yönelik tüm çalışmalar için gerekli kişi ve kişilerce işbirliği sağlanmaktadır.
3	Binanın donanımındaki tüm eksikliklerin giderilmesi öncelikli hedef olup, bu konuda oldukça yol kat edilmiştir.
4	Temizlik okul idaresi için birinci önceliktir.
5	Temizliğin sağlanmasında ihtiyaç duyulan personel ve malzemeler mevcuttur.

6	Okulun iç ve dış donanımı iş sağlığı ve güvenliği standartlarına uygun hale getirilmek üzere dizayn edilmektedir.
7	İş sağlığı ve güvenliği kapsamında okulun tüm personelleri gerekli eğitimlerden geçmiştir.
8	Okul binası ve bahçe daha etkili kullanılabilir şartlara sahiptir.

## 3. GELECEĞE BAKIŞ

### 3.1. Misyon, Vizyon ve Temel değerler

Okul Müdürlüğümüzün Misyon, vizyon, temel ilke ve değerlerinin oluşturulması kapsamında öğretmenlerimiz, öğrencilerimiz, velilerimiz, çalışanlarımız ve diğer paydaşlarımızdan alınan görüşler, sonucunda stratejik plan hazırlama ekibi tarafından oluşturulan Misyon, Vizyon, Temel Değerler; Okulumuz üst kuruluna sunulmuş ve üst kurul tarafından onaylanmıştır.

#### 3.1. MİSYON

Eğitim kapsamımıza giren bireyleri ilkökul seviyesinde gerekli olan tüm donanımlara sahip bireler olarak yetiştirmeleri için güncel teknolojinin ve çevrenin tüm imkanlarından faydalanılarak teorik, pratik, kültürel ve akademik bireler olarak üst eğitim kademesine hazırlamak.

#### 3.2.VİZYON

İnsan, doğa ve çevre için eğitim yapan, çalışanlar ve eğitim alanlar için olumlu imaja sahip şeffaf bir eğitim kurumu oluşturmak.

#### 3.3.TEMEL DEĞERLER

- 1) Sevgiye dayalı saygı
- 2) Akılcılık
- 3) Sahiplenmek
- 4) Kendini sürekli yenileyen organizasyon
- 5) Sürekli ve etkin iletişim
- 6) İç denetim
- 7) Etik değerlere saygı ve bağlılık
- 8) Sorumluluk anlayışı
- 9) Hizmette standart



# Bölüm 4

## Amaç, Hedef ve Göstergeler

EĞİTİM ÖĞRETİME ERİŞİM								
AMAÇ 1	Öğrencilerin eğitim öğretime etkin katılımlarıyla donanımlı olarak bir üst öğrenime geçişi sağlanacaktır.							
HEDEF 1	Kayıt bölgemizde yer alan çocukların okullaşma oranlarını artırmak ve öğrencilerin uyum ve devamsızlık sorunlarını gidermek.							
PERFORMANS GÖSTERGESİ	Hedefe Etkisi	Mevcut	HEDEF					
			2023	2024	2025	2026	2027	2028
P.G.1.1.1 Kayıt bölgesindeki öğrencilerden okula kayıt yaptıranların oranı		20	100	100	100	100	100	100
P.G.1.1.2 İlkokul birinci sınıf öğrencilerinden en az bir yıl okul öncesi eğitim almış olanların sayısı	Oran	20	95	98	100	100	100	100
P.G.1.1.3 20 gün ve üzeri özürlü devamsızlık yapan öğrenci oranı	Oran	20	3	2	1	0	0	0
P.G.1.1.4 20 gün ve üzeri özürsüz devamsızlık yapan öğrenci oranı	Oran	20	2	1	0	0	0	0
P.G.1.1.5 Sürekli devamsızlık yapan öğrenci oranı	Oran	20	1	0	0	0	0	0
Koordinatör Birim	Okul müdür/ Müdür yardımcısı							
İş birliği yapılacak birimler	Sınıf Öğretmenleri, Rehber öğretmenleri, Okul aile birliği							
Riskler	- İhtiyaçların karşılanmasına yönelik mali kaynakların yetersiz kalması - Öğrencilerin okula devamının sağlanması hususunda okul-aile iş birliğinin yetersiz kalması - Öğrenme kayıplarının telafi edilmesi amacıyla düzenlenen mekanizmaların yetersiz kalması							
Stratejiler	S.1.1 Öğrencilerin devamsızlık nedenleri tespit edilerek devamsızlığa neden olan etmenler giderilecektir. S.1.2 Kayıt bölgesinde yer alan öğrenciler tespit edilecektir. S.1.3 Okula Yeni Başlayan Öğrencilere Oryantasyon Eğitimi Verilecektir. -S.1.4 Yabancı Öğrencilere Yönelik Uyum/Eğitim Faaliyetleri Düzenlenecek S.1.5 Devamsızlık yapan öğrencilerin velileri ile toplantı ve görüşmeler yapılacaktır.							
Maliyet Tahmini	<b>162380,93</b>							
Tespitler	- Ailelerin eğitime ilişkin farkındalık düzeyinin yeterince yüksek olmaması - Devamsızlığın önlenmesi ve öğrenme kayıplarının giderilmesi için etkili rehberlik yapılması							
İhtiyaçlar	- Aile eğitimlerine devam edilmesi - İlgili kurum ve kuruluşlarla iş birliğinin artırılması							

EĞİTİM ÖĞRETİMDE KALİTE							
AMAÇ 2	Öğrencilerin eğitim öğretime etkin katılımlarıyla donanımlı olarak bir üst öğrenime geçişi sağlanacaktır.						
HEDEF 1	Öğrenme kazanımlarını takip eden ve velileri de sürece dâhil eden bir yönetim anlayışı ile öğrencilerimizin akademik başarıları ve sosyal faaliyetlere etkin katılımı artırılacaktır.						
PERFORMANS GÖSTERGESİ	Hedefe Etkisi	Mevcut	HEDEF				
		2023	2024	2025	2026	2027	2028
P.G.2.1.1 İlkokullarda Yetiştirme Programına dâhil olan öğrencilerin Türkçe kazanımlarına ulaşma oranı	25	85	90	95	100	100	100
P.G.2.1.2 İlkokullarda Yetiştirme Programına dâhil olan öğrencilerin matematik kazanımlarına ulaşma oranı	25	80	85	90	95	100	100
P.G.2.1.3 Devamsızlıktan Sınıf Tekrarı Yapan Öğrenci oranı	Oran	25	0	0	0	0	0
P.G.2.1.4 Başarısızlıktan Dolayı Sınıf Tekrarı Yapan Öğrenci Sayısı	Sayı	25	2	1	0	0	0
<b>Koordinatör Birim</b>	Okul Müdür/ Müdür Yardımcısı						
<b>İş birliği yapılacak birimler</b>	İlçe RAM, Sınıf Öğretmenleri, Muhtarlık						
<b>Riskler</b>	Öğrencinin kursa devam etmemesi.						
<b>Stratejiler</b>	<p>S.2.1 Öğrencilerin Türkçe ve matematik dersindeki eksikleri tespit edilerek İYEP aracılığıyla akademik yeterliklerinin artırılması sağlanacaktır.</p> <p>S.2.2 Uzaktan eğitim videoları aracılığıyla öğrencilerin tamamlayıcı ve destekleyici eğitim almaları sağlanacaktır.</p> <p>S.2.3 İYEP'in ders içeriklerine katkı sağlayacak etkinlik, okuma vb aktivitelerin zenginleştirilmesi sağlanacaktır.</p> <p>S.2.4 Öğrencilerin Akademik Ve Sosyal Gelişimleri için Okulumuzda Destek Programları Uygulanacaktır.</p>						
<b>Maliyet Tahmini</b>	129904,74						
<b>Tespitler</b>	Öğrencileri Matematik ve Türkçe dersinde yeterli olmaması.						
<b>İhtiyaçlar</b>	Ailelerin İYEP konusunda bilgilendirilmesi.						

SOSYAL FAALİYETLER								
AMAÇ 3	Temel eğitimde öğrencilerin kaliteli eğitime erişimleri fırsat eşitliği temelinde artırılarak bilişsel, duyuşsal ve fiziksel olarak çok yönlü gelişimleri sağlanacak ve temel hayat becerilerini edinmiş öğrenciler yetiştirilecektir.							
HEDEF 1	Öğrencilerin bilimsel, kültürel, sanatsal, sportif ve toplum hizmeti alanlarında ders dışı etkinliklere katılım oranı artırılabacaktır.							
PERFORMANS GÖSTERGESİ	Hedefe Etkisi	HEDEF						
		Mevcut	2023	2024	2025	2026	2027	2028
PG.3.1.1 Okulda bir eğitim ve öğretim döneminde bilimsel, kültürel, sanatsal ve sportif alanlarda en az bir faaliyete katılan öğrenci sayısı	Sayı	20	40	50	60	70	80	90
PG.3.1.2 Bir eğitim ve öğretim yılında en az iki sosyal sorumluluk ve toplum hizmeti faaliyetine katılan öğrenci sayısı	Sayı	20	10	15	20	25	30	35
PG.3.1.3 Bir eğitim ve öğretim yılında yerel, ulusal ve uluslararası proje, yarışma vb. etkinliklere katılan öğrenci sayısı	Sayı	20	8	10	15	20	25	30
PG.3.1.4 Okulda bir eğitim ve öğretim yılında geleneksel çocuk oyunları alt başlığında en az bir faaliyete katılan öğrenci sayısı	Sayı	20	10	15	20	25	30	35
PG.3.1.5 Okulda bir eğitim ve öğretim yılında geleneksel çocuk oyunlarına yönelik olarak düzenlenen alan/mekân sayısı.	Sayı	20	1	2	3	4	5	5
Koordinatör Birim	Okul Müdür/Müdür Yardımcısı							
İş Birliği Yapılacak Birimler	İlçe Proje Kurul ve Komisyonları							
Riskler	Öğrencilerin projelere katılımı sırasında servis araçlarında oluşabilecek olumsuzluklar.							
Stratejiler	<p>S.3.1 Her bir öğrencinin bir kulüp faaliyetinde aktif olarak yer alması sağlanarak kulüp faaliyetlerinin etkinliği artırılacaktır.</p> <p>S.3.2 Öğrencilerin seviyelerine uygun olarak toplumsal sorunların çözümüne katkı sağlamak ve farkındalık oluşturmak amacıyla afet ve acil durum, çevre, eğitim, spor, kültür ve turizm, sağlık ve sosyal hizmetler alanlarında toplum hizmeti faaliyetlerine katılımı artırılacaktır.</p> <p>S.3.3 Okul bünyesinde yarışmalar düzenlenecektir.</p> <p>S.3.4 Diğer kurum ve kuruluşlarla iş birliği içerisinde yürütülen bilimsel, sosyal, kültürel, sanatsal ve sportif alanlardaki faaliyetler artırılacaktır.</p> <p>S.3.5 Okul bahçeleri çocukların geleneksel oyunlarla vakit geçirmelerini sağlayacak ve gelişimlerini destekleyecek şekilde etkin olarak kullanılacaktır.</p> <p>S.3.6 Okul bünyesinde etkinlikler düzenlenecektir.</p> <p>S.3.7 Öğrencilerin yerel, ulusal ve uluslararası proje ve yarışmalara katılmaları teşvik edilecektir.</p> <p>S.3.8 E-okul sisteminde bulunan sosyal etkinlik modülünde gerçekleştirilen etkinlikler işlenecektir.</p> <p>S.3.9 Okul bahçeleri geleneksel çocuk oyunlarına yönelik düzenlenecektir.</p> <p>S.3.10 Öğrenci seviyesi ve öğretim programı kazanımlarına uygun olarak geleneksel çocuk oyunları ders içi etkinliklerde kullanılacaktır.</p> <p>S.11 Eğitim- öğretim yılı içerisinde okullarda geleneksel çocuk oyunları şenliği yapılacaktır.</p>							
Maliyet Tahmini	129904,74							
Tespitler	Öğrencilerin kültürel, sosyal ve sanatsal faaliyetlere istekli olması.							
İhtiyaçlar	Öğrencilerin projelere katılımında servislerin sağlanması.							

EĞİTİM VE ÖĞRETİMDE KALİTE								
<b>AMAÇ 4</b>	Eğitim ortamlarının fiziki imkânları geliştirilecektir.							
<b>HEDEF 1</b>	Temel eğitimde okulların niteliğini arttıracak uygulama ve çalışmalara yer verilecektir.							
PERFORMANS GÖSTERGESİ	Hedef Etkisi	Mevcut	HEDEF					
		2023	2024	2025	2026	2027	2028	
PG.4.1.1 Öğrenci başına okunan kitap sayısı	25	45	50	52	53	55	57	
PG.4.1.2 Sağlıklı ve dengeli beslenme ile ilgili verilen eğitim sayısı	15	2	3	4	5	5	5	
PG.4.1.3 Sağlıklı ve dengeli beslenme ile ilgili verilen eğitime katılan öğrenci sayısı	Sayı	10	50	60	70	80	100	100
PG.4.1.4 Çevre bilincinin artırılmasına yönelik verilen eğitim sayısı	15	1	1	2	2	3	3	
PG.4.1.5 Çevre bilincinin artırılmasına yönelik verilen eğitimlere katılan öğrenci sayısı	Sayı	10	30	35	50	70	90	100
PG.4.1.6 Nezaket kurallarına yönelik yapılan etkinlik sayısı	15	1	1	1	2	2	3	
PG.4.1.7 Nezaket kurallarına yönelik yapılan etkinliklere katılan öğrenci sayısı	Oran	10	40	50	60	70	90	100
<b>Koordinatör Birim</b>	Okul Müdür/ Müdür Yardımcısı							
<b>İş Birliği Yapılacak Birimler</b>	İlçe Sağlık Müdürlüğü, İlçe Kütüphanesi.							
<b>Riskler</b>	Ailelerin okuma-yazma durumunun zayıf olması.							
<b>Stratejiler</b>	<p>S.4.1 Okul Kütüphanesi zenginleştirilecek, öğrencilerin kütüphaneden yararlanması sağlanacaktır</p> <p>S.4.2 Türkçe dersinde ders saatinin bir bölümü okumaya ayrılacak ve okul müdürlüğünce planlanan zamanlarda okuma etkinlikleri düzenlenecektir.</p> <p>S.4.3 Serbest etkinlikler saati, öğrencilerin sanatsal, sportif ve kültürel faaliyetlere katılım sağlayacağı şekilde düzenlenecektir.</p> <p>S.4.4 Öğrencilere sağlıklı ve dengeli beslenmelerine yönelik bilgilendirme eğitimleri ve etkinlikler yapılacaktır.</p> <p>S.4.5 Öğrencilerin çevre bilincinin artırılmasına yönelik etkinlikler yapılacaktır.</p> <p>S.4.6 Öğrencilere, nezaket ve görgü kuralları konusunda eğitimler verilerek konuya ilişkin etkinlikler düzenlenecektir.</p>							
<b>Maliyet Tahmini</b>	227333,32							
<b>Tespitler</b>	Öğrencilerin okuma alışkanlığının olmaması.							
<b>İhtiyaçlar</b>	Ailelerde okuma bilincinin oluşması için eğitim verilmesi.							

## 4.2. Maliyetlendirme

Kaynak Tablosu	2023	2024	2025	2026	2027	2028
Genel Bütçe	55000	70000	90000	110000	140000	170000
Valilikler ve Belediyelerin Katkısı	0	0	0	0	0	0
Diğer (Okul Aile Birlikleri)	9000	12000	15000	20000	25000	30000
<b>TOPLAM</b>	<b>64000</b>	<b>82000</b>	<b>105000</b>	<b>130000</b>	<b>165000</b>	<b>200000</b>

### 2024-2028 Stratejik Planı Faaliyet/Proje Maliyetlendirme Tablosu

	2024	2025	2026	2027	2028	Toplam Maliyet
<b>Amaç 1</b>	19523,80	25000	30952,38	39285,71	47619,04	<b>162380,93</b>
<b>Hedef 1.1</b>	19523,80	25000	30952,38	39285,71	47619,04	<b>162380,93</b>
<b>Amaç 2</b>	15619,04	20000	24761,90	31428,57	38095,23	<b>129904,74</b>
<b>Hedef 2.1</b>	15619,04	20000	24761,90	31428,57	38095,23	<b>129904,74</b>
<b>Amaç 3</b>	19523,80	25000	30952,38	39285,71	47619,04	<b>129904,74</b>
<b>Hedef3.1</b>	19523,80	25000	30952,38	39285,71	47619,04	<b>162380,93</b>
<b>Amaç 4</b>	27333,33	35000	43333,33	55000	66666,66	<b>227333,32</b>
<b>Hedef 4.1</b>	27333,33	35000	43333,33	55000	66666,66	<b>227333,32</b>
Genel Yönetim Giderleri	0	0	0	0	0	0
<b>TOPLAM</b>	<b>82000</b>	<b>105000</b>	<b>130000</b>	<b>165000</b>	<b>200000</b>	<b>682000</b>

## Bölüm 5

### İzleme ve Değerlendirme

Okulumuz Stratejik Planı izleme ve değerlendirme çalışmalarında 5 yıllık Stratejik Planın izlenmesi ve 1 yıllık gelişim planının izlenmesi olarak ikili bir ayrıma gidilecektir.

Stratejik planın izlenmesinde 6 aylık dönemlerde izleme yapılacak denetim birimleri, il millî eğitim müdürlüğü ve Bakanlık denetim ve kontrollerine hazır halde tutulacaktır.

Yıllık planın uygulanmasında yürütme ekipleri ve eylem sorumlularıyla aylık ilerleme toplantıları yapılacaktır. Toplantıda bir önceki ayda yapılanlar ve bir sonraki ayda yapılacaklar görüşülüp karara bağlanacaktır.

2024-2028 yıllara göre faaliyet raporları (Haziran-Temmuz) hazırlanarak İlçe Millî Eğitim Müdürlüğü Strateji Geliştirme Hizmetleri Şube Müdürlüğüne gönderilmek üzere hazır tutulacaktır.

İMZA SİRKÜSÜ

Öğretmenler

  
Aziz GENAR

  
Mesure KEKUK

  
Demiha ATALAY


  
Ayşel ALICI ÖZER



Bülent SİMSEK

  
Mustafa CEĞİN

  
Anıl SAHİN


  
Tugra Tezcan Keskin

  
Tülay Başdoğan

  
Keşer BULUT

  
M. Betül ARDIÇ

Müdür Yardımcısı

  
Nihat İŞLEK

Okul Müdürü

  
Mehmet Kaplan

Şube Müdürü

İmza

Mühür